

見積参考資料

工事名 R8徳土 勝浦川 上勝・正木 河川工事（2）

◇経費情報◇

工種区分	河川工事
単価地区	徳島4
単価使用年月	令和8年6月
施工地域・工事場所	山間僻地及び離島
前金支出割合	補正を行わない
契約保証	金銭的保証
現場環境改善費	計上しない
週休2日確保工事に係る経費補正	週休2日(月単位)

注意

「見積参考資料」は入札参加者の迅速で適正な工事費の見積りのための一資料であり、請負契約を拘束するものではない。

設計内訳書（本01）

工事名	R 8 徳土 勝浦川 上勝・正木 河川工事（2）				事業区分 工事区分	河川改修 築堤・護岸	
工事区分・工種・種別・細別	規格	単位	数量	単価	金額	数量・金額増減	摘要
築堤・護岸		式	1				
河川土工		式	1				
掘削工		式	1				
掘削	土砂	m3	600				単 1号
掘削	軟岩	m3	50				単 2号
土砂等運搬 【現場→仮置場】	土質：土砂(岩塊・玉石混り土含む)	m3	650				単 3号
法面整形工		式	1				
法面整形(盛土部)	法面締固め：有り，現場制約：無し	m2	20				単 4号
法面整形(切土部)	現場制約：無し，土質：砂質土、砂及び砂質土、粘性土	m2	60				単 5号
残土処理工		式	1				
整地	作業区分：敷均し(ルース)	m3	650				単 6号
法覆護岸工		式	1				
作業土工		式	1				

設計内訳書 (本01)

工事名	R 8 徳土 勝浦川 上勝・正木 河川工事 (2)				事業区分 工事区分	河川改修 築堤・護岸	
工事区分・工種・種別・細別	規格	単位	数量	単価	金額	数量・金額増減	摘要
床掘り	土質:土砂	m3	60				単 7号
床掘り	土質:軟岩	m3	20				単 8号
土砂等運搬 【現場→仮置場】	土質:土砂(岩塊・玉石混り土含む)	m3	80				単 9号
土砂等運搬 【仮置場→現場】	土質:土砂(岩塊・玉石混り土含む)	m3	80				単 10号
埋戻し	土質:土砂	m3	70				単 11号
コンクリートブロック工(コンクリートブロック積)		式	1				
均しコンクリート	t=10cm	m3	2				単 12号
埋戻しコンクリート		m3	9				単 13号
現場打小口止コンクリート 【3号】	コンクリート規格:18-8-40(高炉)	m3	1				単 14号
コンクリート(間知)ブロック積	ブロック規格:控350、水抜きパイプ:VP65	m2	137				単 15号
胴込・裏込材(砕石)	砕石規格:再生砕石 RC-40	m3	29				単 16号
目地板	目地板の種類:瀝青質目地板t=10	m2	5				単 17号
現場打天端コンクリート	コンクリート規格:18-8-40(高炉)	m3	3				単 18号

設計内訳書 (本01)

工事名	R 8 徳土 勝浦川 上勝・正木 河川工事 (2)				事業区分 工事区分	河川改修 築堤・護岸	
工事区分・工種・種別・細別	規格	単位	数量	単価	金額	数量・金額増減	摘要
石積(張)工(構造物単位)		式	1				
練石積	t=20cm	m2	95				単 19号
付帯工		式	1				
流入河川護岸工		式	1				
U型擁壁	コンクリート規格:24-12-25(高炉)	m3	16				単 20号
均しコンクリート	コンクリート規格:18-8-40(高炉)	m3	2				単 21号
足場 【U型擁壁】	安全ネット:無し	掛m2	50				単 22号
床版	コンクリート規格:24-12-25(高炉)	m3	1				単 23号
置換基礎	コンクリート規格:18-8-40(高炉)	m3	3				単 24号
帯工	コンクリート規格:18-8-40(高炉)	m3	7				単 25号
足場 【帯工】	安全ネット:無し	掛m2	30				単 26号
碎石舗装	RC-40	m2	71				単 27号
擁壁護岸工		式	1				

設計内訳書 (本01)

工事名	R 8 徳土 勝浦川 上勝・正木 河川工事 (2)				事業区分 工事区分	河川改修 築堤・護岸	
工事区分・工種・種別・細別	規格	単位	数量	単価	金額	数量・金額増減	摘要
場所打擁壁工 【4号張コンクリート】		式	1				
コンクリート	コンクリート規格:18-8-40(高炉),養生費:一般養生,コンクリート夜間割増:無し	m3	12				単 28号
足場	安全ネット:無し	掛m2	70				単 29号
構造物撤去工		式	1				
構造物取壊し工		式	1				
コンクリート構造物取壊し運搬処分	構造物区分:無筋構造物,工法区分:機械施工	m3	6				単 30号
仮設工		式	1				
交通管理工		式	1				
交通誘導警備員	B	人日	5				単 31号
直接工事費		式	1				
共通仮設		式	1				
共通仮設費 (率計上)		式	1				
純工事費		式	1				

設計内訳書 (本01)

工事名	R 8 徳土 勝浦川 上勝・正木 河川工事 (2)				事業区分 工事区分	河川改修 築堤・護岸	
工事区分・工種・種別・細別	規格	単位	数量	単価	金額	数量・金額増減	摘要
現場管理費		式	1				
工事原価		式	1				
一般管理費等		式	1				
工事価格		式	1				
消費税額及び地方消費税額		式	1				
工事費計		式	1				

1次単価表

単価使用年月	2026.06
歩掛適用年月	2026.06
労務調整係数	1.000-00000 0.0 0

単 1号	掘削	土砂	単位	m3	単位数量	1	単価	
名称・規格		条件	単位	数量	単価	金額	摘要	
掘削		土砂, オープンカット, 無し, 無し, 5,000m3未満	m3	1				
合計								
単価							円/m3	

1次単価表

単価使用年月	2026.06
歩掛適用年月	2026.06
労務調整係数	1.000-00000 0.0 0

単 2号	掘削	軟岩	単位	m3	単位数量	1	単価	
名称・規格		条件	単位	数量	単価	金額	摘要	
掘削		軟岩, オープンカット, 無し, 1,000m3未満, 無し, 無し	m3	1				
合計								
単価							円/m3	

1次単価表

単価使用年月	2026.06
歩掛適用年月	2026.06
労務調整係数	1.000-00000 0.0 0

単 3号	土砂等運搬 【現場→仮置場】	土質:土砂(岩塊・玉石混り土含む)	単位	m3	単位数量	1	単価	
名称・規格		条件	単位	数量	単価	金額	摘要	
土砂等運搬		小規模,バックホウ山積0.28m3(平積0.2m3),土砂(岩塊・玉石混り土含む),無し,1.0km以下	m3	1				
合計								
単価							円/m3	

1次単価表

単価使用年月	2026.06
歩掛適用年月	2026.06
労務調整係数	1.000-00000 0.0 0

単 4号	法面整形(盛土部)	法面締固め:有り,現場制約:無し	単位	m2	単位数量	1	単価	
名称・規格		条件	単位	数量	単価	金額	摘要	
法面整形		盛土部,有り,無し,液質土、砂及び砂質土、粘性土、全ての費用	m2	1				
合計								
単価							円/m2	

1次単価表

単価使用年月	2026.06
歩掛適用年月	2026.06
労務調整係数	1.000-00000 0.0 0

単 5号	法面整形(切土部)	現場制約:無し,土質:ㄥ質土、砂及び砂質土、粘性土	単位	m2	単位数量	1	単価	
名称・規格		条件	単位	数量	単価	金額	摘要	
法面整形		切土部,無し,ㄥ質土、砂及び砂質土、粘性土,全ての費用	m2	1				
合計								
単価							円/m2	

1次単価表

単価使用年月	2026.06
歩掛適用年月	2026.06
労務調整係数	1.000-00000 0.0 0

単 6号	整地	作業区分:敷均し(ルース)	単位	m3	単位数量	1	単価	
名称・規格		条件	単位	数量	単価	金額	摘要	
整地		敷均し(ルース),標準(10,000m3未満),無し	m3	1				
合計								
単価							円/m3	

1次単価表

単価使用年月	2026.06
歩掛適用年月	2026.06
労務調整係数	1.000-00000 0.0 0

単 7号	床掘り	土質:土砂	単位	m3	単位数量	60	単価	
名称・規格		条件	単位	数量	単価	金額	摘要	
床掘り		土砂, 平均施工幅1m以上2m未満, 無し, 無し	m3	50				
床掘り		土砂, 上記以外(小規模), 全ての費用	m3	10				
合計								
単価							円/m3	

1次単価表

単価使用年月	2026.06
歩掛適用年月	2026.06
労務調整係数	1.000-00000 0.0 0

単 8号	床掘り	土質:軟岩	単位	m3	単位数量	1	単価	
名称・規格		条件	単位	数量	単価	金額	摘要	
掘削		軟岩, オープンカット, 無し, 1,000m3未満, 無し, 無し	m3	1				
合計								
単価							円/m3	

1次単価表

単価使用年月	2026.06
歩掛適用年月	2026.06
労務調整係数	1.000-00000 0.0 0

単 9号	土砂等運搬 【現場→仮置場】	土質:土砂(岩塊・玉石混り土含む)	単位	m3	単位数量	1	単価	
名称・規格		条件	単位	数量	単価	金額	摘要	
土砂等運搬		小規模,バックホウ山積0.28m3(平積0.2m3),土砂(岩塊・玉石混り土含む),無し,1.0km以下	m3	1				
合計								
単価							円/m3	

1次単価表

単価使用年月	2026.06
歩掛適用年月	2026.06
労務調整係数	1.000-00000 0.0 0

単 10号	土砂等運搬 【仮置場→現場】	土質:土砂(岩塊・玉石混り土含む)	単位	m3	単位数量	1	単価	
名称・規格		条件	単位	数量	単価	金額	摘要	
積込(ルース)		土砂,土量50,000m3未満	m3	1				
土砂等運搬		小規模,バックホウ山積0.28m3(平積0.2m3),土砂(岩塊・玉石混り土含む),無し,1.0km以下	m3	1				
合計								
単価							円/m3	

1次単価表

単価使用年月	2026.06
歩掛適用年月	2026.06
労務調整係数	1.000-00000 0.0 0

単 11号	埋戻し	土質:土砂	単位	m3	単位数量	70	単価	
名称・規格		条件	単位	数量	単価	金額	摘要	
埋戻し		最大埋戻幅1m未満	m3	30				
埋戻し		最大埋戻幅1m以上4m未満	m3	40				
合計								
単価							円/m3	

1次単価表

単価使用年月	2026.06
歩掛適用年月	2026.06
労務調整係数	1.000-00000 0.0 0

単 12号	均しコンクリート	t=10cm	単位	m3	単位数量	2	単価	
名称・規格		条件	単位	数量	単価	金額	摘要	
コンクリート		無筋・鉄筋構造物,バックホウ(クレーン機能付)打設,18-8-40(高炉),一般養生,全ての費用	m3	2				
ペーラインコンクリート(材料費)		小型擁壁,18-8-40(高炉)	m3	0.5				
合計								
単価							円/m3	

1次単価表

単価使用年月	2026.06
歩掛適用年月	2026.06
労務調整係数	1.000-00000 0.0 0

単 13号	埋戻コンクリート		単位	m3	単位数量	1	単価	
名称・規格		条件	単位	数量	単価	金額	摘要	
コンクリート		無筋・鉄筋構造物,バックホウ(クレーン機能付)打設,18-8-40(高炉),一般養生,全ての費用	m3	1				
合計								
単価							円/m3	

1次単価表

単価使用年月	2026.06
歩掛適用年月	2026.06
労務調整係数	1.000-00000 0.0 0

単 14号	現場打小口止コンクリート【3号】	コンクリート規格:18-8-40(高炉)	単位	m3	単位数量	1	単価	
名称・規格		条件	単位	数量	単価	金額	摘要	
現場打小口止コンクリート		18-8-40(高炉),一般養生	m3	1				
合計								
単価							円/m3	

1次単価表

単価使用年月	2026.06
歩掛適用年月	2026.06
労務調整係数	1.000-00000 0.0 0

単 15号	コンクリート(間知)ブロック積	ブロック規格:控350、水抜きパイプ:VP65	単位	m2	単位数量	1	単価	
名称・規格		条件	単位	数量	単価	金額	摘要	
コンクリートブロック積工		JIS滑面 150kg/個未満,無し,無し,練積,無(胴込のみ),0.2m3/m2,18-8-40(高炉)	m2	1			単 32号	
合計								
単価							円/m2	

1次単価表

単価使用年月	2026.06
歩掛適用年月	2026.06
労務調整係数	1.000-00000 0.0 0

単 16号	胴込・裏込材(砕石)	砕石規格:再生砕石 RC-40	単位	m3	単位数量	1	単価	
名称・規格		条件	単位	数量	単価	金額	摘要	
胴込・裏込材(砕石)		間知・平・連節・緑化ブロック,再生砕石 RC-40	m3	1				
合計								
単価							円/m3	

1次単価表

単価使用年月	2026.06
歩掛適用年月	2026.06
労務調整係数	1.000-00000 0.0 0

単 17号	目地板	目地板の種類:瀝青質目地板t=10	単位	m2	単位数量	1	単価	
名称・規格		条件	単位	数量	単価	金額	摘要	
目地板		30m2未満,瀝青質目地板t=10	m2	1				
合計								
単価							円/m2	

1次単価表

単価使用年月	2026.06
歩掛適用年月	2026.06
労務調整係数	1.000-00000 0.0 0

単 18号	現場打天端コンクリート	コンクリート規格:18-8-40(高炉)	単位	m3	単位数量	3	単価	
名称・規格		条件	単位	数量	単価	金額	摘要	
現場打天端コンクリート		18-8-40(高炉),一般養生	m3	3				
目地板		30m2未満,瀝青質目地板t=10	m2	0.3				
合計								
単価							円/m3	

1次単価表

単価使用年月	2026.06
歩掛適用年月	2026.06
労務調整係数	1.000-00000 0.0 0

単 19号	練石積	t=20cm	単位	m2	単位数量	95	単価	
名称・規格		条件	単位	数量	単価	金額	摘要	
	拾石積(裏石積)	厚さ20cm, 18- 8-40 高炉, 割栗石150-200mm	m2	95			単 33号	
	材料費(m)		m	6			単 34号	
	材料費(個)		個	32			単 35号	
	合計							
	単価						円/m2	

1 次単価表

単価使用年月	2026.06
歩掛適用年月	2026.06
労務調整係数	1.000-00000 0.0 0

単 20号	U型擁壁	コンクリート規格:24-12-25(高炉)	単位	m3	単位数量	16	単価	
名称・規格		条件	単位	数量	単価	金額	摘要	
コンクリート		無筋・鉄筋構造物,バックホウ(クレーン機能付)打設,24-12-25(20)(高炉),一般養生,全ての費用	m3	16				
型枠		一般型枠,鉄筋・無筋構造物	m2	78				
鉄筋工 SD345 D13			t	0.41				単 36号
鉄筋工 SD345 D16			t	0.16				単 37号
止水板		CF(塩ビ製)200*5	m	11				
材料費(個)			個	5				単 38号
拾石積(裏石積)		厚さ20cm,各種,各種	m2	14				単 39号
合計								
単価								円/m3

1次単価表

単価使用年月	2026.06
歩掛適用年月	2026.06
労務調整係数	1.000-00000 0.0 0

単 21号	均しコンクリート	コンクリート規格:18-8-40(高炉)	単位	m3	単位数量	2	単価	
名称・規格		条件	単位	数量	単価	金額	摘要	
コンクリート		無筋・鉄筋構造物,バックホウ(クレーン機能付)打設,18-8-40(高炉),一般養生,全ての費用	m3	2				
型枠		一般型枠,均しコンクリート	m2	2				
基面整正			m2	20				
合計								
単価							円/m3	

1次単価表

単価使用年月	2026.06
歩掛適用年月	2026.06
労務調整係数	1.000-00000 0.0 0

単 22号	足場 【U型擁壁】	安全ネット:無し	単位	掛m2	単位数量	1	単価	
名称・規格		条件	単位	数量	単価	金額	摘要	
足場工		単管足場, 不要, 標準(1.0)	掛m2	1			単 40号	
合計								
単価							円/掛m2	

1 次単価表

単価使用年月	2026.06
歩掛適用年月	2026.06
労務調整係数	1.000-00000 0.0 0

単 23号	床版	コンクリート規格:24-12-25(高炉)	単位	m3	単位数量	1	単価	
名称・規格		条件	単位	数量	単価	金額	摘要	
コンクリート		無筋・鉄筋構造物,バックホウ(クレーン機能付)打設,24-12-25(20)(高炉),一般養生,全ての費用	m3	1				
型枠		一般型枠,鉄筋・無筋構造物	m2	2				
型枠		撤去しない埋設型枠,床版部	m2	2				
鉄筋工 SD345 D16			t	0.03				単 41号
支保工		パイプサポート支保, $f \leq 40 \text{ kN/m}^2$ [$t \leq 120 \text{ cm}$], 標準	空m3	4				単 42号
	合計							
	単価							円/m3

1 次単価表

単価使用年月	2026.06
歩掛適用年月	2026.06
労務調整係数	1.000-00000 0.0 0

単 24号	置換基礎	コンクリート規格:18-8-40(高炉)	単位	m3	単位数量	3	単価	
名称・規格		条件	単位	数量	単価	金額	摘要	
	コンクリート	無筋・鉄筋構造物,バックホウ(クレーン機能付)打設,18-8-40(高炉),一般養生,全ての費用	m3	3				
	型枠	一般型枠,鉄筋・無筋構造物	m2	4				
	パラインコンクリート(材料費)	小型擁壁,18-8-40(高炉)	m3	0.2				
	鉄筋工 SD345 D16		t	0.01				単 43号
	合計							
	単価							円/m3

1次単価表

単価使用年月	2026.06
歩掛適用年月	2026.06
労務調整係数	1.000-00000 0.0 0

単 25号	帯工	コンクリート規格:18-8-40(高炉)	単位	m3	単位数量	7	単価	
名称・規格		条件	単位	数量	単価	金額	摘要	
コンクリート		無筋・鉄筋構造物,バックホウ(クレーン機能付)打設,18-8-40(高炉),一般養生,全ての費用	m3	7				
型枠		一般型枠,鉄筋・無筋構造物	m2	33				
基面整正			m2	2				
合計								
単価								円/m3

1次単価表

単価使用年月	2026.06
歩掛適用年月	2026.06
労務調整係数	1.000-00000 0.0 0

単 26号	足場 【帯工】	安全ネット:無し	単位	掛m2	単位数量	1	単価	
名称・規格		条件	単位	数量	単価	金額	摘要	
足場工		単管足場, 不要, 標準(1.0)	掛m2	1			単 40号	
合計								
単価							円/掛m2	

1次単価表

単価使用年月	2026.06
歩掛適用年月	2026.06
労務調整係数	1.000-00000 0.0 0

単 27号	砕石舗装	RC-40	単位	m2	単位数量	1	単価	
名称・規格		条件	単位	数量	単価	金額	摘要	
下層路盤(歩道部)		100mm, 1層施工, 再生クラッシュラン RC-40, 全ての費用	m2	1				
合計								
単価							円/m2	

1次単価表

単価使用年月	2026.06
歩掛適用年月	2026.06
労務調整係数	1.000-00000 0.0 0

単 28号	名称・規格	条件	単位	数量	単価	金額	単価	概要
コンクリート	コンクリート規格:18-8-40(高炉),養生費: 一般養生,コンクリート夜間割増:無し		単位	m3	単位数量	12	単価	
コンクリート	無筋・鉄筋構造物,バックホウ(クレーン機能付)打設,18-8-40(高炉),一般養生,全ての費用		m3	12				
型枠	一般型枠,鉄筋・無筋構造物		m2	49				
コンクリート削孔(電動ハンマドリル)	200mm以上400mm以下		孔	198				
モルタル練	高炉,全ての費用		m3	0.01				
鉄筋工 SD345 D13			t	0.099			単 44号	
材料費(m)			m	4			単 34号	
材料費(個)			個	17			単 35号	
合計								
単価							円/m3	

1次単価表

単価使用年月	2026.06
歩掛適用年月	2026.06
労務調整係数	1.000-00000 0.0 0

単 29号	足場	安全ネット:無し	単位	掛m2	単位数量	1	単価	
名称・規格		条件	単位	数量	単価	金額	摘要	
足場工		単管傾斜足場, 不要, 標準(1.0)	掛m2	1			単 45号	
合計								
単価							円/掛m2	

1次単価表

単価使用年月	2026.06
歩掛適用年月	2026.06
労務調整係数	1.000-00000 0.0 0

単 30号	名称・規格	条件	単位	数量	単価	金額	摘要
	コンクリート構造物取壊し運搬処分	構造物区分:無筋構造物,工法区分: 機械施工	単位	m3	単位数量	1	単価
	名称・規格	条件	単位	数量	単価	金額	摘要
	構造物とりこわし	無筋構造物,機械施工,無し,無し,不要	m3	1			単 46号
	積込(コンクリート殻)	全ての費用	m3	1			
	殻運搬	吹付法面とりこわし(モルタル),機械積込,無し,4.5km以下,全ての費用	m3	1			4tダンプ 準用
	処分費(m3)		m3	1			単 47号
	合計						
	単価						円/m3

1次単価表

単価使用年月	2026.06
歩掛適用年月	2026.06
労務調整係数	1.000-00000 0.0 0

単 31号	交通誘導警備員	B	単位	人日	単位数量	1	単価	
名称・規格		条件	単位	数量	単価	金額	摘要	
	交通誘導警備員B		人日	1			単 48号	
	合計							
	単価						円/人日	

2次単価表

単価使用年月	2026.06
歩掛適用年月	2026.06
労務調整係数	1.000-00000 0.0 0

単 33号	拾石積(裏石積)	厚さ20cm, 18- 8-40 高炉, 割栗石150-200mm	単位	m2	単位数量	50	単価	
名称・規格		条件	単位	数量	単価	金額	摘要	
	割栗石 150-200mm		m3	11.4				
	生コンクリート 18-8-40 高炉		m3	1.7				
	土木一般世話役		人	1				
	普通作業員		人	8.7				
	合計							
	単価						円/m2	

2次単価表

単価使用年月	2026.06
歩掛適用年月	2026.06
労務調整係数	1.000-00000 0.0 0

単 34号	材料費(m)		単位	m	単位数量		
名称・規格		条件	単位	数量	単価	金額	摘要
	材料費 VP-65		m	1			
	合計						
	単価						円/m

2次単価表

単価使用年月	2026.06
歩掛適用年月	2026.06
労務調整係数	1.000-00000 0.0 0

単 35号	材料費(個)		単位	個	単位数量		
名称・規格		条件	単位	数量	単価	金額	摘要
	材料費 水抜ハ ^イ 用吸出防止材(NKフィルター)		個	1			
	合計						
	単価						円/個

2次単価表

単価使用年月	2026.06
歩掛適用年月	2026.06
労務調整係数	1.000-00000 0.0 0

単 36号	鉄筋工 SD345 D13		単位	t	単位数量	1	単価	
名称・規格		条件	単位	数量	単価	金額	摘要	
鉄筋加工			t	1			単 49号	
鉄筋組立			t	1			単 50号	
合計								
単価							円/t	

2次単価表

単価使用年月	2026.06
歩掛適用年月	2026.06
労務調整係数	1.000-00000 0.0 0

単 37号	鉄筋工 SD345 D16		単位	t	単位数量	1	単価	
名称・規格		条件	単位	数量	単価	金額	摘要	
鉄筋加工			t	1			単 51号	
鉄筋組立			t	1			単 52号	
合計								
単価							円/t	

2次単価表

単価使用年月	2026.06
歩掛適用年月	2026.06
労務調整係数	1.000-00000 0.0 0

単 38号	材料費(個)		単位	個	単位数量	1	単価	
名称・規格		条件	単位	数量	単価	金額	摘要	
	材料費 足掛金物 W200、Φ19		個	1				
	合計							
	単価						円/個	

2次単価表

単価使用年月	2026.06
歩掛適用年月	2026.06
労務調整係数	1.000-00000 0.0 0

単 39号	拾石積(裏石積)	厚さ20cm, 各種, 各種	単位	m2	単位数量	50	単価	
名称・規格		条件	単位	数量	単価	金額	摘要	
	栗石		m3	11.4				
	目潰コンクリート		m3	1.7				
	土木一般世話役		人	1				
	普通作業員		人	8.7				
	合計							
	単価						円/m2	

2次単価表

単価使用年月	2026.06
歩掛適用年月	2026.06
労務調整係数	1.000-00000 0.0 0

単 40号	足場工	単管足場, 不要, 標準(1.0)	単位	掛m2	単位数量	100	単価	
名称・規格		条件	単位	数量	単価	金額	摘要	
	土木一般世話役		人	1.9				
	とび工		人	6.9				
	普通作業員		人	1.8				
	ラフテレンクレーン[油圧伸縮ジブ型] 25t吊		日	0.8				
	諸雑費(率+まるめ)		式	1				
	合計							
	単価							円/掛m2

2次単価表

単価使用年月	2026.06
歩掛適用年月	2026.06
労務調整係数	1.000-00000 0.0 0

単 41号	鉄筋工 SD345 D16		単位	t	単位数量	1	単価
名称・規格		条件	単位	数量	単価	金額	摘要
	鉄筋加工		t	1			単 53号
	鉄筋組立		t	1			単 54号
	合計						
	単価						円/t

2次単価表

単価使用年月	2026.06
歩掛適用年月	2026.06
労務調整係数	1.000-00000 0.0 0

単 42号	支保工	パイポット支保, f<=40kN/m2 [t<=120cm], 標準	単位	空m3	単位数量	100	単価	
名称・規格		条件	単位	数量	単価	金額	摘要	
	土木一般世話役		人	2.6				
	型わく工		人	4.7				
	とび工		人	2.2				
	普通作業員		人	5.1				
	トラックレン[油圧伸縮ゾブ型] 4.9t吊		日	0.5				
	諸雑費(率+まるめ)		式	1				
	合計							
	単価							円/空m3

2次単価表

単価使用年月	2026.06
歩掛適用年月	2026.06
労務調整係数	1.000-00000 0.0 0

単 43号	鉄筋工 SD345 D16	単位	t	単位数量	1	単価	
名称・規格		条件	単位	数量	単価	金額	摘要
	鉄筋加工		t	1			単 49号
	鉄筋組立		t	1			単 50号
	合計						
	単価						円/t

2次単価表

単価使用年月	2026.06
歩掛適用年月	2026.06
労務調整係数	1.000-00000 0.0 0

単 44号	鉄筋工 SD345 D13	単位	t	単位数量	1	単価	
名称・規格		条件	単位	数量	単価	金額	摘要
	鉄筋加工		t	1			単 49号
	鉄筋組立		t	1			単 55号
	合計						
	単価						円/t

2次単価表

単価使用年月	2026.06
歩掛適用年月	2026.06
労務調整係数	1.000-00000 0.0 0

単 45号	足場工	単管傾斜足場, 不要, 標準(1.0)	単位	掛m2	単位数量	100	単価	
名称・規格		条件	単位	数量	単価	金額	摘要	
	土木一般世話役		人	1.5				
	とび工		人	4.5				
	普通作業員		人	2.7				
	ラフテレンクレーン[油圧伸縮ジブ型] 25t吊		日	0.8				
	諸雑費(率+まるめ)		式	1				
	合計							
	単価							円/掛m2

2次単価表

単価使用年月	2026.06
歩掛適用年月	2026.06
労務調整係数	1.000-00000 0.0 0

単 46号	構造物とりこわし	無筋構造物, 機械施工, 無し, 無し, 不要	単位	m3	単位数量	1	単価	
名称・規格		条件	単位	数量	単価	金額	摘要	
	無筋構造物 昼間 機械施工 制約無		m3	1				
	諸雑費(まるめ)		式	1				
	合計							
	単価							円/m3

2次単価表

単価使用年月	2026.06
歩掛適用年月	2026.06
労務調整係数	1.000-00000 0.0 0

単 47号	処分費(m3)		単位	m3	単位数量	100	単価	
名称・規格		条件	単位	数量	単価	金額	摘要	
	処分費 コンクリート殻(無筋)		m3	100				
	合計							
	単価							円/m3

2次単価表

単価使用年月	2026.06
歩掛適用年月	2026.06
労務調整係数	1.000-00000 0.0 0

単 48号	交通誘導警備員B		単位	人日	単位数量	1	単価	
名称・規格		条件	単位	数量	単価	金額	摘要	
	交通誘導警備員B		人	1				
	諸雑費(まるめ)		式	1				
	合計							
	単価							円/人日

3次単価表

単価使用年月	2026.06
歩掛適用年月	2026.06
労務調整係数	1.000-00000 0.0 0

単 49号	鉄筋加工		単位	t	単位数量	1	単価	
名称・規格		条件	単位	数量	単価	金額	摘要	
	土木一般世話役		人	0.2				
	鉄筋工		人	2.3				
	普通作業員		人	0.2				
	ラフテレンクレーン[油圧伸縮ジブ型] 25t吊		日	0.04				
	諸雑費(率)		式	1				
	鉄筋コンクリート用棒鋼 SD345 D13		t	1.03				
	合計							
	単価							円/t

3次単価表

単価使用年月	2026.06
歩掛適用年月	2026.06
労務調整係数	1.000-00000 0.0 0

単 50号	鉄筋組立		単位	t	単位数量	1	単価	
名称・規格		条件	単位	数量	単価	金額	摘要	
	土木一般世話役		人	0.5				
	鉄筋工		人	3.5				
	普通作業員		人	0.3				
	ラフテレンクレーン[油圧伸縮シブ型] 25t吊		日	0.11				
	諸雑費(率)		式	1				
	合計							
	単価							円/t

3次単価表

単価使用年月	2026.06
歩掛適用年月	2026.06
労務調整係数	1.000-00000 0.0 0

単 51号	鉄筋加工		単位	t	単位数量	1	単価	
名称・規格		条件	単位	数量	単価	金額	摘要	
	土木一般世話役		人	0.1				
	鉄筋工		人	1.7				
	普通作業員		人	0.2				
	ラフテレンクレーン[油圧伸縮ジブ型] 25t吊		日	0.04				
	諸雑費(率)		式	1				
	鉄筋コンクリート用棒鋼 SD345 D16～25		t	1.03				
	合計							
	単価							円/t

3次単価表

単価使用年月	2026.06
歩掛適用年月	2026.06
労務調整係数	1.000-00000 0.0 0

単 52号	鉄筋組立		単位	t	単位数量	1	単価	
名称・規格		条件	単位	数量	単価	金額	摘要	
	土木一般世話役		人	0.4				
	鉄筋工		人	2.9				
	普通作業員		人	0.2				
	ラフテレンクレーン[油圧伸縮ジブ型] 25t吊		日	0.11				
	諸雑費(率)		式	1				
	合計							
	単価							円/t

3次単価表

単価使用年月	2026.06
歩掛適用年月	2026.06
労務調整係数	1.000-00000 0.0 0

単 53号	鉄筋加工		単位	t	単位数量	1	単価	
名称・規格		条件	単位	数量	単価	金額	摘要	
	土木一般世話役		人	0.1				
	鉄筋工		人	1.7				
	普通作業員		人	0.2				
	ラフテレンクレーン[油圧伸縮ジブ型] 25t吊		日	0.04				
	諸雑費(率)		式	1				
	鉄筋コンクリート用棒鋼 SD345 D16～25		t	1.03				
	合計							
	単価							円/t

3次単価表

単価使用年月	2026.06
歩掛適用年月	2026.06
労務調整係数	1.000-00000 0.0 0

単 54号	鉄筋組立		単位	t	単位数量	1	単価	
名称・規格		条件	単位	数量	単価	金額	摘要	
	土木一般世話役		人	0.4				
	鉄筋工		人	2.8				
	普通作業員		人	0.2				
	諸雑費(率)		式	1				
	合計							
	単価						円/t	

3次単価表

単価使用年月	2026.06
歩掛適用年月	2026.06
労務調整係数	1.000-00000 0.0 0

単 55号	鉄筋組立		単位	t	単位数量	1	単価	
名称・規格		条件	単位	数量	単価	金額	摘要	
	土木一般世話役		人	0.5				
	鉄筋工		人	3.3				
	普通作業員		人	0.3				
	諸雑費(率)		式	1				
	合計							
	単価						円/t	

機労材集計リスト (機械)

工事名	R 8 徳土 勝浦川 上勝・正木 河川工事 (2)					
単価コード	名称	規格	単位	数量	金額	摘要
L001010004	バックホウ(クローラ) [標準・クレーン機能付き]	山積0.8m3(平積0.6m3)2.9t吊	日	8.985	102,367	
L001010007	バックホウ(クローラ) [標準]	山積0.8m3(平積0.6m3)	日	3.624	36,961	
L001010012	バックホウ(クローラ)後方超小旋回型	山積0.45m3(平積0.35m3)	日	0.444	3,197	
L001070001	振動ローラ(舗装用) [ハンド・ガイド式]	運転質量0.5～0.6t	日	0.906	1,441	
L001070011	振動ローラ(舗装用) [搭乗・コンバインド式]	運転質量3～4t	日	0.306	1,336	
L001110001	発動発電機[ガソリンエンジン駆動]	2kVA	日	4.1	2,421	
L001120001	トラッククレーン[油圧伸縮シブ型]	4.9t吊	日	0.02	752	
L001130006	ラフテレンクレーン[油圧伸縮シブ型]	25t吊	日	1.292	68,742	
L001151001	ダンプトラック[オンロード・ティール]	4t積級	日	0.343	2,188	
L001180001	タンク及びバタン	質量 60～80kg	日	1.389	902	
M000201100	小型バックホウ(クローラ型) [後方超小旋回型]	超低騒音型 排ガス型(第3次) 山積0.09m3	供用日	0.32	1,819	
M000202090	バックホウ(クローラ型) [標準型・超低騒音型]	排ガス対策型(第3次基準値) 山積0.8m3	供用日	5.883	118,203	
M000202096	バックホウ(クローラ) [後方超小旋回型]	排ガス型(第2次) 山積0.28m3	供用日	0.498	4,208	
M000202123	バックホウ(クローラ) [後方超小旋回・超低騒音]	排ガス対策型(2014年規制) 山積0.45m3	供用日	0.461	8,384	
M000202142	バックホウ(クローラ型) [標準型]	排ガス対策型(2014年規制) 山積0.8m3	供用日	0.414	8,888	
M000301002	ダンプトラック[オンロード・ティール]	4t積級	供用日	23.892	204,687	
M000604006	大型ブレイカ(ベースマシン含まず) [油圧式]	質量1300kg級	供用日	1.597	17,402	

見積単価一覧表

工事名	R8徳土 勝浦川 上勝・正木 河川工事(2)			
名称	規格	単位	単価	備考
処分費	コンクリート殻(無筋)	m3	2,590	L=3.7km

勝浦川数量総括表（その1）

(レベル2) 工種	(レベル3) 種別	(レベル4) 細別	(レベル5) 規格	単位	数量	摘要
土 工						
	掘削工	掘削	土砂	m3	600	発生土
		〃	軟岩	m3	50	〃
	作業土工	床掘	土砂	m3	50	〃
		〃	土砂 小規模	m3	10	〃
		〃	軟岩	m3	20	〃
		埋戻	流用土 W<1.0m	m3	30	流用土
		〃	流用土 1.0≦W<4m	m3	40	〃
	残土処分	残土処分		m3	650	発生土-流用土/0.9
法面整形工						
	法面整形工 (1.0式当り数量)	法面整形	盛土部	m2	20	
		〃	切土部	m2	60	
構造物取壊し工						
	コンクリート取壊し	コンクリート	無筋	m3	6	
護岸工						
	1号コンクリートブロック積 (1.0式当り数量)			m	45.8	左岸側護岸
		コンクリートブロック	控 35cm	m2	137	
		裏込め材	RC-40	m3	29	
		目地材	瀝青質 t=10mm	m2	5	
		水抜きパイプ	VP φ65	m	16	
		吸出防止材	300*300*10	ヶ所	46	
	1号天端コンクリート (1.0式当り数量)			m	45.8	左岸側護岸
		コンクリート	σ ck=18N/mm2	m3	3	
		型枠	一般型枠 小型	m2	10	
		目地材	瀝青質 t=10mm	m2	0.3	

勝浦川数量総括表（その2）

(レベル2) 工 種	(レベル3) 種 別	(レベル4) 細 別	(レベル5) 規 格	単 位	数 量	摘 要
護 岸 工						
	均しコンクリート (1.0式当り数量)			m	45.3	左岸側護岸
		コンクリート	$\sigma_{ck}=18N/mm^2$	m ³	2	
		ペーライン	t=10cm	m ²	5	
	埋戻コンクリート (1.0式当り数量)					左岸側護岸
		コンクリート	$\sigma_{ck}=18N/mm^2$	m ³	9	
	3号小口止め (1.0式当り数量)			m	0.3	0.3*1基 左岸
		コンクリート	$\sigma_{ck}=18N/mm^2$	m ³	1	0.89*1基
		型枠	一般型枠	m ²	7	7.00*1基
		ペーライン	t=5cm	m ²	1	1.30*1基
		足場工	単管傾斜足場	掛m ²	1	1.28*1基
		〃	単管足場	掛m ²	6	5.96*1基
		埋戻コンクリート	$\sigma_{ck}=18N/mm^2$	m ³	0.1	0.06*1基
護 岸 工						
左岸坂路補強工 (1.0式当り数量)						左岸No. 18+13~No. 19+10付近
	4号張りコンクリート			m	18.0	
		コンクリート	$\sigma_{ck}=18N/mm^2$	m ³	12	
		型枠	一般型枠	m ²	49	
		足場工	単管傾斜足場	掛m ²	70	
		ズレ止め筋	SD345 D13 L=500mm	kg	99	N=198本
		削孔工	$\phi 23$ L=250mm	孔	198	
		充填材	モルタル	m ³	0.01	
		水抜きパイプ	VP $\phi 65$	m	4	
		吸出し防止材	300*300*10	ヶ所	17	
石 積 工						
	練石積 (1.0式当り数量)			m	45.6	
		練石積	t=20cm	m ²	95	左右岸の内訳は 練石積集計表を参照
		水抜きパイプ	VP $\phi 65$	m	6	
		吸出防止材	300*300*10	ヶ所	32	

勝浦川数量総括表（その3）

(レベル2) 工 種	(レベル3) 種 別	(レベル4) 細 別	(レベル5) 規 格	単 位	数 量	摘 要
流入河川護岸工						
	U型擁壁（水路） （1.0式当り数量）			m	9.7	A+B+Cタイプ
		コンクリート	$\sigma_{ck}=24\text{N/mm}^2$	m ³	16	
		型枠	一般型枠	m ²	78	
		鉄筋（SD345）	D13	kg	408	
		”	D16	kg	159	
		計		kg	567	
		足場工	単管足場	掛m ²	55	
		止水板	GF200-5	m	11	
		足掛け金具	φ19 W200	個	5	
		均しコンクリート	$\sigma_{ck}=18\text{N/mm}^2$	m ³	2	
		同型枠	均しコンクリート	m ²	2	
		基面整正		m ²	20	
		植石	20cm程度 現地採取	m ²	14	
				個	56	
	床 版 工 （1.0式当り数量）			箇所	1	
		コンクリート	$\sigma_{ck}=24\text{N/mm}^2$	m ³	1	
		型枠	一般型枠	m ²	2	
		”	存置型枠	m ²	2	
		鉄筋（SD345）	D13	kg	30	
		支保工	パイプサポート	空m ³	4	
	置 換 え 基 礎 （1.0式当り数量）			m	1.8	
		コンクリート	$\sigma_{ck}=18\text{N/mm}^2$	m ³	3	
		型枠	一般型枠	m ²	4	
		ペーライン	t=10cm	m ²	2	
		差し筋（SD345）	D16 L=700	kg	8	
	帯 工 （1.0式当り数量）			基	1	
		コンクリート	$\sigma_{ck}=18\text{N/mm}^2$	m ³	7	
		型枠	一般型枠	m ²	30	
		足場工	単管足場	掛m ²	33	
		基面整正		m ²	2	

土工集計表

工種	規格	単位	左岸	右岸	管理用道路	石積み工	流入河川 護岸工	2号復旧 水路工	坂路復旧工	合計	適用
盛土	流用土 (W<2.5m)	m ³	0.0		0.0					0.0	流用土
	流用土 (2.5m≤W<4.0m)	m ³	0.0							0.0	〃
	流用土 (W>4.0m)	m ³	0.0							0.0	〃
	小規模	m ³			0.0					0.0	
掘削	土砂	m ³	546.7		0.0		53.3			600.0	発生土
	軟岩	m ³	48.0							48.0	〃
床掘	土砂	m ³			0.0		45.2			45.2	〃
	土砂(小規模)	m ³				9.2				9.2	〃
	軟岩	m ³	23.4							23.4	〃
埋戻	流用土(W<1.0m)	m ³	7.2		0.0	4.6	14.6			26.4	流用土
	流用土(1.0m≤W<4.0m)	m ³					43.6			43.6	
	流用土(W>4.0m)	m ³								0.0	流用土
	流用土(小規模)	m ³								0.0	
残土処分	発生土-流用土/0.9	m ³	610.1		0.0	4.1	33.8			648.0	
法面整形工	盛土部	m ²	15.9							15.9	
	切土部	m ²	63.3							63.3	

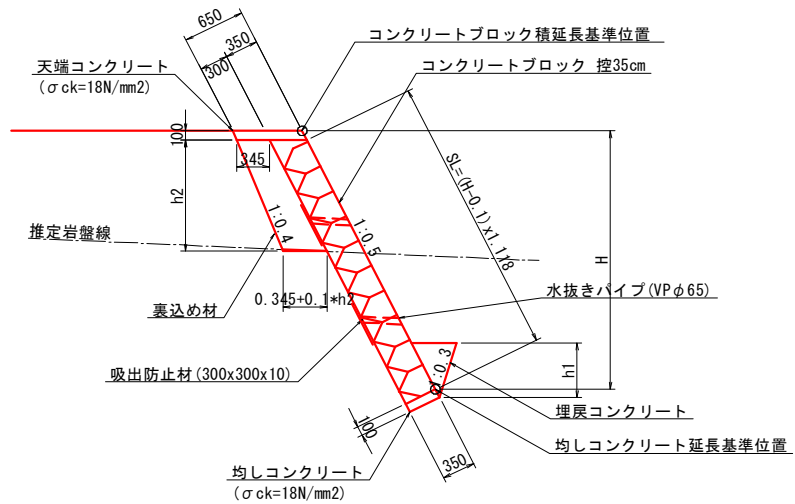
構造物取壊し工集計表

工種	規格	単位	左岸	右岸	管理用道路	石積み工	流入河川 護岸工	2号復旧 水路工	坂路復旧工	合計	適用
取壊し	コンクリート 無筋	m ³	0.0				5.5			5.5	

(左岸)1号コンクリートブロック積数量計算書

断面図及び参考図

コンクリートブロック積断面図
岩着部



1.0式当り計算書

【コンクリートブロック積】

延長

L=45.8 護岸工位置計算書参照のこと = 45.8 m

コンクリートブロック (控35cm)

A=137.18 断面計算書参照のこと = 137.18 m²

算式：斜比1.118*(H-0.1)

裏込め材 (RC-40)

V=29.27 断面計算書参照のこと = 29.27 m³

算式：1/2*(0.345+0.345+0.1*h2)*h2

目地材 (瀝青質 t=10mm)

A=137.18*0.35/10 = 4.80 m²

水抜きパイプ (VP φ65)

L=137.18*0.35/3 = 16.00 m

吸出防止材 (300x300x10)

N=137.18/3 = 46ヶ所

(左岸)1号コンクリートブロック積数量計算書

1.0式当り計算書

【1号天端コンクリート】

延長

L=45.8 護岸工位置計算書参照のこと = 45.8 m

コンクリート ($\sigma_{ck}=18\text{N/mm}^2$)

$V=0.1 \times (0.35+0.30) \times \sqrt{1+0.5^2} \times 45.8$ ※標準設計算式 = 3.33 m³

型枠 (一般型枠 小型)

$A=(1.118 \times 0.10+1.077 \times 0.10) \times 45.8$ = 10.05 m²

※1.118=斜比1:0.5 1.077=斜比1:0.4

目地材 (瀝青質 t=10mm)

A=3.33/10 = 0.33 m²

(左岸)1号コンクリートブロック積数量計算書

1.0式当り計算書

【均しコンクリート】

延長

$L=45.3$ 護岸工位置計算書参照のこと = 45.3 m

均しコンクリート ($\sigma_{ck}=18N/mm^2$)

$V=0.35*0.10*45.3$ = 1.59 m³

ペーライン (t=10cm)

$A=45.30*0.10$ = 4.53 m²

【埋戻コンクリート】

埋戻コンクリート

$V=8.91$ 断面計算書参照のこと = 8.91 m³

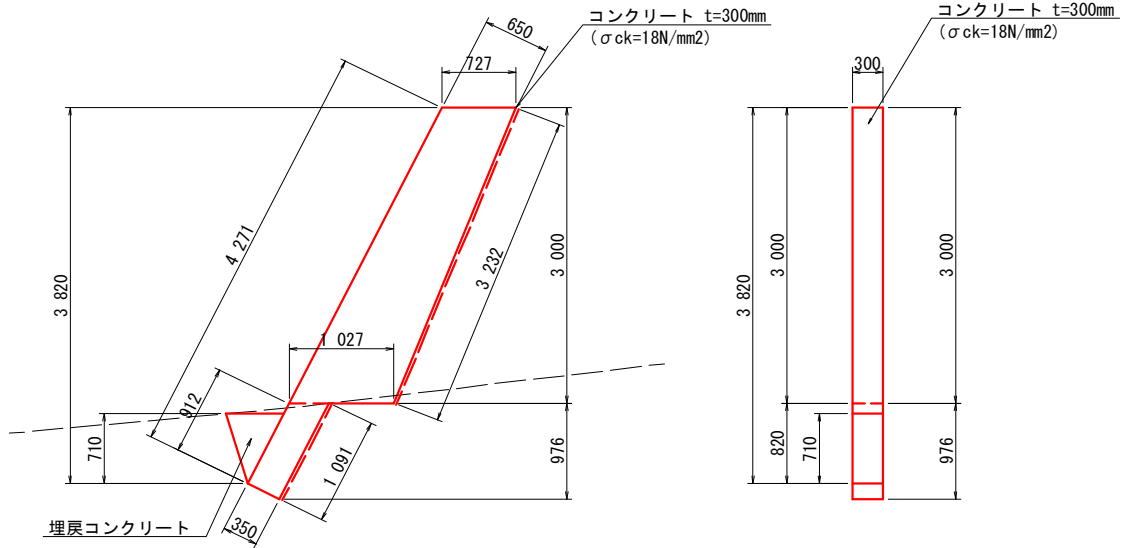
算式 : $1/2*h_1*(h_1*(0.5+0.3))$

3号小口止め数量計算書

断面図及び参考図

側面図

正面図



1.0基当り計算書

コンクリート (σ_{ck}=18N/mm²)

$$V = (1/2 * (0.727 + 1.027) * 3.00 + 1/2 * (0.912 + 1.091) * 0.35) * 0.30 = 0.89 \text{ m}^3$$

型枠 (一般型枠)

$$A = (1/2 * (0.727 + 1.027) * 3.00 + 1/2 * (0.912 + 1.091) * 0.35) * 2 = 5.96$$

$$A = 1.118 * (3.82 - 0.71) * 0.30 \quad ※1.118 = \text{斜比} 1:0.5 = 1.04$$

合計 7.00 m²

ペーライン (t=10cm)

$$A = (3.232 + 1.091) * 0.30 = 1.30 \text{ m}^2$$

足場工 (単管傾斜足場)

$$A = 1.118 * 3.82 * 0.30 \quad ※1.118 = \text{斜比} 1:0.5 = 1.28 \text{ 掛m}^2$$

3号小口止め数量計算書

1.0式当り計算書

足場工

(単管足場)

$$A = (1/2 * (0.727 + 1.027) * 3.00 + 1/2 * (0.912 + 1.091) * 0.35) * 2 = 5.96 \text{ 掛m}^2$$

埋戻コンクリート

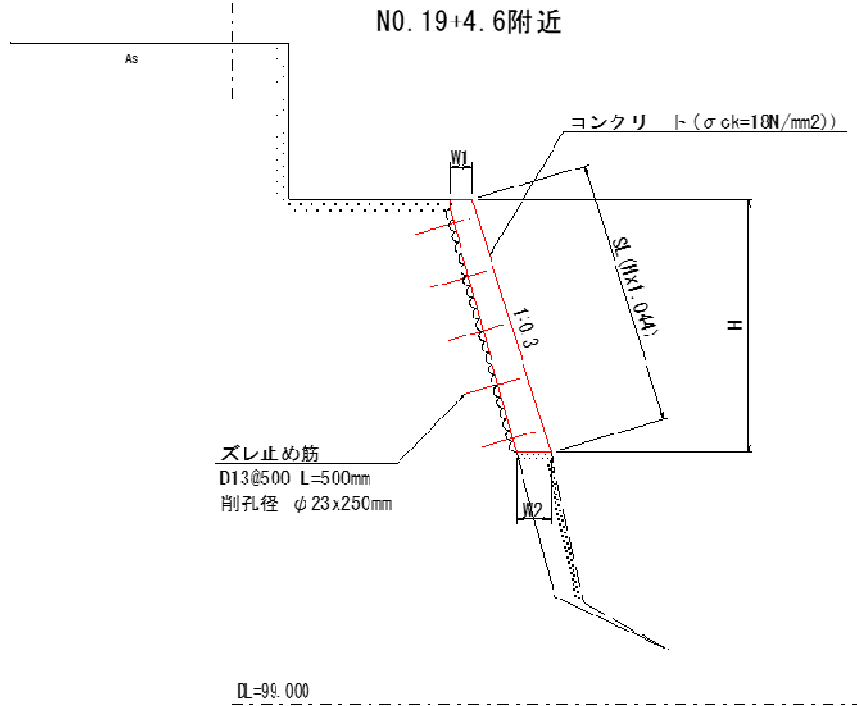
($\sigma_{ck} = 18\text{N/mm}^2$)

$$V = 1/2 * 0.71 * (0.71 * (0.5 + 0.3)) * 0.30 = 0.060 \text{ m}^3$$

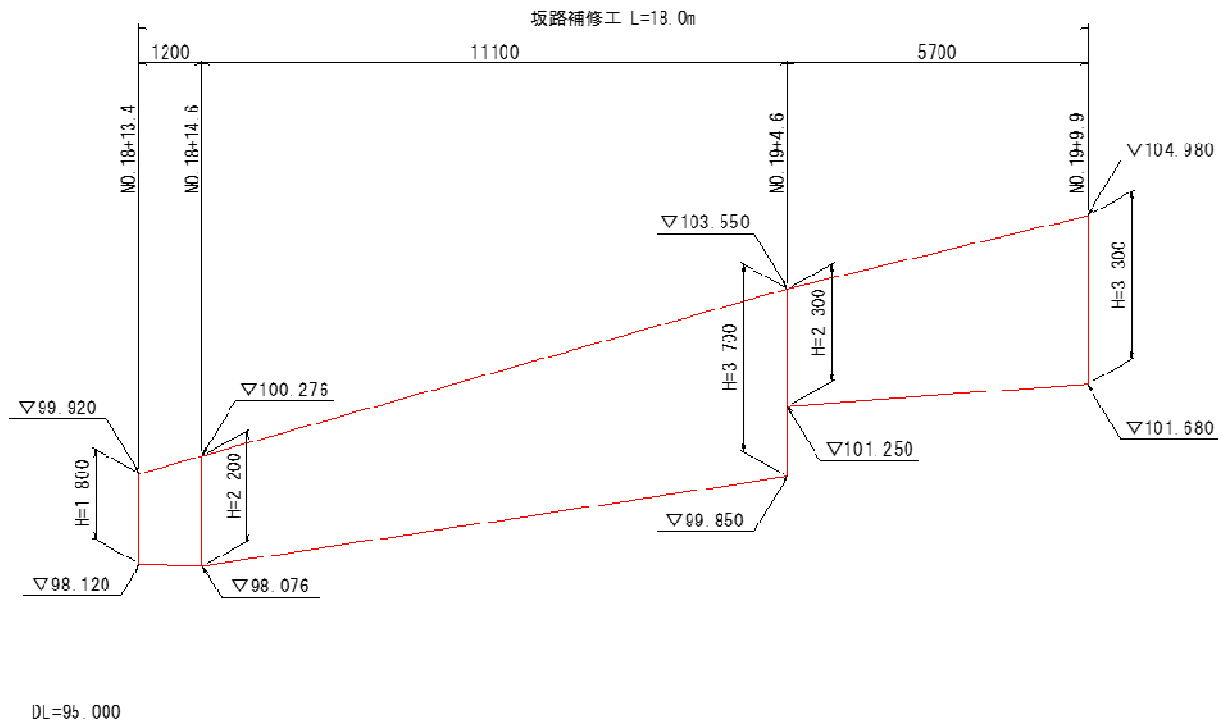
4号張りコンクリート数量計算書

1.0式当り計算書

標準断面図



展開図

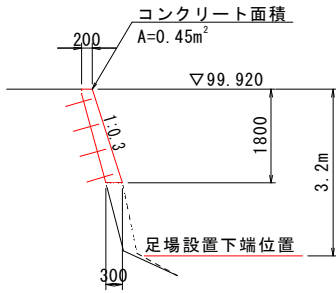


4号張りコンクリート数量計算書

1.0式当り計算書

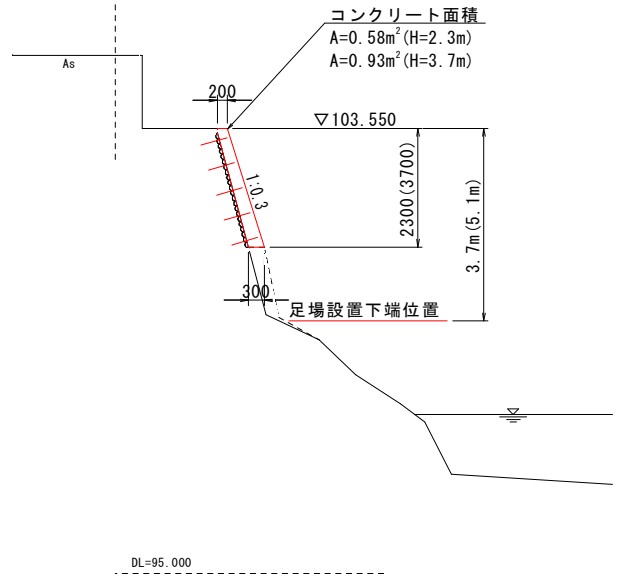
横断図

NO. 18+13.4

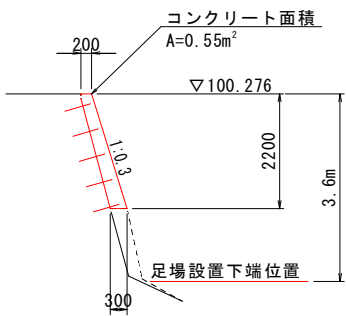


NO. 19+4.6

GH=104.95
FH=

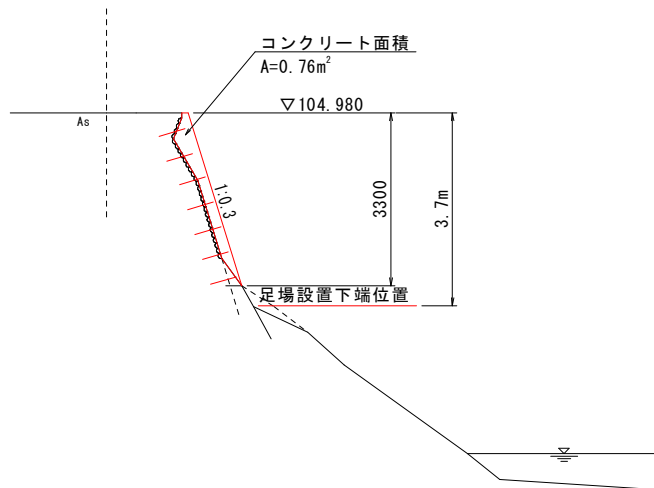


NO. 18+14.6



NO. 19+9.9

GH=104.98
FH=



4号張りコンクリート数量計算書

1.0式当り計算書

延長

$$L=18.0 \quad \text{左岸坂路補強工位置計算書参照のこと} \quad = \quad 18.0 \text{ m}$$

コンクリート

(σ_{ck}=18N/mm²)

$$V=11.69 \quad \text{断面計算書参照のこと} \quad = \quad 11.69 \text{ m}^3$$

算式：斜比1.118*壁高H

型枠

(一般型枠)

$$A=49.43 \quad \text{断面計算書参照のこと} \quad = \quad 49.43 \text{ m}^2$$

算式：斜比1.118*壁高H

足場工

(単管傾斜足場)

$$V=72.71 \quad \text{断面計算書参照のこと} \quad = \quad 72.71 \text{ 掛m}^2$$

算式：斜比1.118*足場高H

ズレ止め筋

(SD345 D13 L=500mm)

$$N=49.43/0.25 \quad = \quad 198 \text{ 本}$$

$$W=198*0.50*0.995 \quad = \quad 99 \text{ kg}$$

削孔工

(φ23 L=250mm)

$$N=49.43/0.25 \quad = \quad 198 \text{ 孔}$$

$$L=198*0.25 \quad = \quad 49.5 \text{ m}$$

充填材

(モルタル)

$$V=198*(\pi*0.023^2/4-\pi*0.013^2/4)*0.25 \quad = \quad 0.01 \text{ m}^3$$

水抜きパイプ

(VP φ65)

$$L=11.69/3 \quad = \quad 3.90 \text{ m}$$

吸出防止材

(300x300x10)

$$N=49.43/3 \quad = \quad 16.48 \text{ ヶ所}$$

4号張りコンクリート数量計算書

測 点	距 離	コンクリート			型枠			摘 要
		断 面	平 均	数 量	断 面	平 均	数 量	
No. 18 + 13.4		0.45			1.88			H=1.800
No. 18 + 14.6	1.2	0.55	0.500	0.60	2.30	2.090	2.51	H=2.200
No. 19 + 4.6	11.1	0.58	0.565	6.27	2.40	2.350	26.09	H=2.300
No. 19 + 4.6		0.93			3.86			H=3.700
No. 19 + 9.9	5.7	0.76	0.845	4.82	3.45	3.655	20.83	H=3.300
合 計	18.0			11.69 m3			49.43 m2	
測 点	距 離	足場工						摘 要
		断 面	平 均	数 量	断 面	平 均	数 量	
No. 18 + 13.4		3.34						H=3.200
No. 18 + 14.6	1.2	3.76	3.550	4.26				H=3.600
No. 19 + 4.6	11.1	3.86	3.810	42.29				H=3.700
No. 19 + 4.6		5.32						H=5.100
No. 19 + 9.9	5.7	3.86	4.590	26.16				H=3.700
合 計	18.0			72.71 掛m2				

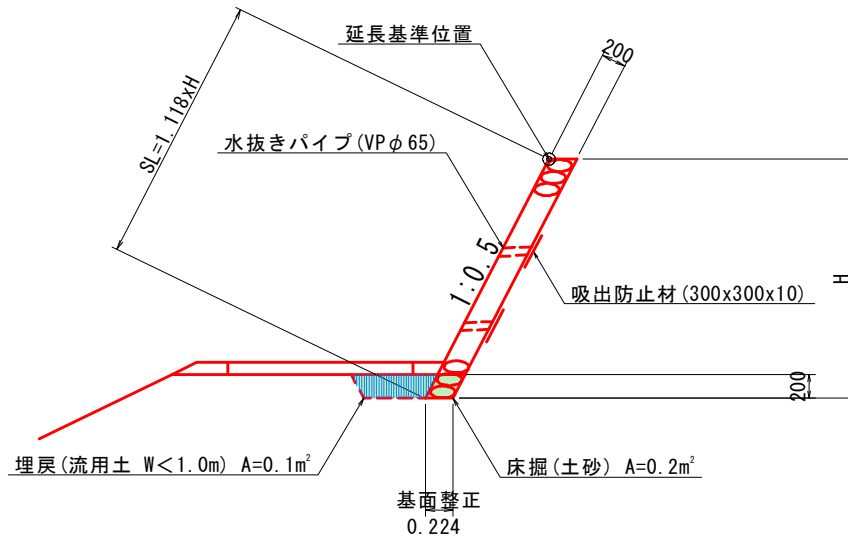
練石積集計表

工種	規格	単位	右岸	左岸	合計	適用
延長		m		45.9	45.90	
練石積	t=20cm	m ²		94.65	94.65	
水抜きパイプ	VPφ65	m		6.31	6.31	
吸出防止材	300*300*30	ヶ所		32	32	

練石積(左岸側)数量計算書

断面図及び参考図

練石積



1.0式当り計算書

延長

L=45.9 石積工位置計算書参照のこと = 45.9 m

練石積

(t=20cm)
A=94.65 断面計算書参照のこと = 94.65 m²
算式：斜比1.118*壁高H

水抜きパイプ

(VP φ65)
L=94.65*0.20/3 = 6.31 m

吸出防止材

(300x300x10)
N=94.65/3 = 32 ヶ所

基面整正

(土砂)
A=45.9*0.224 = 10.28 m²

練石積(左岸側)数量計算書

1.0式当り計算書

作業土工

床掘

(土砂)

$$V=45.9 \times 0.2$$

=

$$9.2 \text{ m}^3$$

埋戻

(流用土 W<1.0m)

$$V=45.9 \times 0.1$$

=

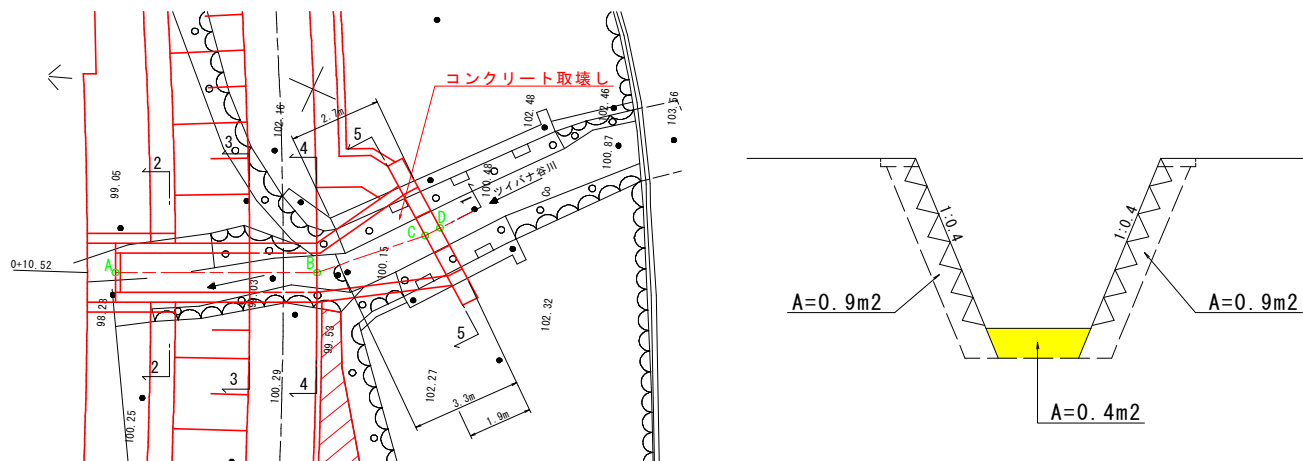
$$4.6 \text{ m}^3$$

流入河川護岸 土工数量計算書

測 点	距 離	掘削(土砂)			床掘 (土砂)			摘 要
		断 面	平 均	数 量	断 面	平 均	数 量	
No. 0		3.2			2.7			2-2
No. 0 + 2.4	2.4	3.4	3.30	7.9	2.5	2.60	6.2	3-3
No. 0 + 4.4	2.0	2.4	2.90	5.8	2.5	2.50	5.0	4-4
No. 0 + 7.8	3.4	7.7	5.05	17.2	5.3	3.90	13.3	5-5
No. 0 + 7.8		11.5			10.6			
No. 0 + 8.8	1.0	11.5	11.50	11.5	10.6	10.60	10.6	
No. 0 + 10.7	1.9	0.0	5.75	10.9	0.0	5.30	10.1	
合 計	10.7			53.3 m3			45.2 m3	
測 点	距 離	埋戻(W<1.0m)			埋戻(1.0m≤W<4.0m)			摘 要
		断 面	平 均	数 量	断 面	平 均	数 量	
No. 0		1.5			2.5			2-2
No. 0 + 2.4	2.4	1.5	1.50	3.6	3.2	2.85	6.8	3-3
No. 0 + 4.4	2.0	1.5	1.50	3.0	1.9	2.55	5.1	4-4
No. 0 + 7.8	3.4	1.5	1.50	5.1	6.4	4.15	14.1	5-5
No. 0 + 7.8		1.5			9.0			
No. 0 + 8.8	1.0	1.5	1.50	1.5	9.0	9.00	9.0	
No. 0 + 10.7	1.9	0.0	0.75	1.4	0.0	4.50	8.6	
合 計	10.7			14.6 m3			43.6 m3	

コンクリート取壊し数量計算書

断面図及び参考図



1.0式当り計算書

コンクリート (無筋)

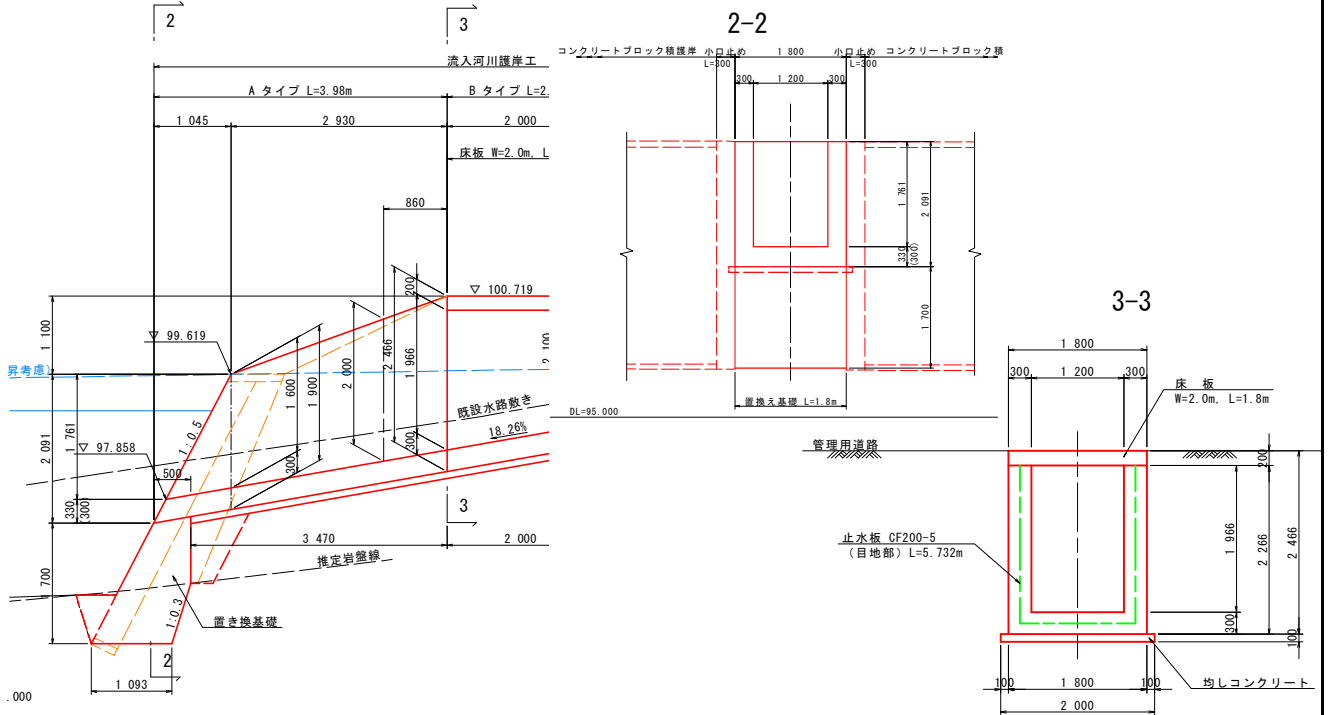
$$V=0.9*(2.7+1.9)+0.4*3.3$$

=

$$5.5\text{ m}^3$$

Aタイプ護岸数量計算書

断面図及び参考図



1.0式当り計算書

Aタイプ 【1.0式当り】

コンクリート (σ_{ck}=24N/mm²)

$$V = (1/2 * 1.90 * 1.045 + 1/2 * (1.90 + 2.466) * 2.93) * 1.80 - (1/2 * 1.60 * 0.88 + 1/2 * (1.60 + 2.166) * 2.93) * 1.20 = 5.83 \text{ m}^3$$

型枠 (一般型枠)

$$A = (1/2 * 1.90 * 1.045 + 1/2 * (1.90 + 2.466) * 2.93 + 1/2 * 1.60 * 0.88 + 1/2 * (1.60 + 2.166) * 2.93) * 2 + (1.80 * 2.091 - 1.20 * 1.761) * 1.118 \text{ (妻型枠)} = 29.07 \text{ m}^2$$

足場工 (外側) (単管足場)

$$A = 1/2 * (2.0 + 2.466) * 2.41 * 2 = 10.76 \text{ 掛m}^2$$

足場工 (内側) (単管足場)

$$A = 1/2 * (2.0 + 2.166) * 0.86 * 2 = 3.58 \text{ 掛m}^2$$

均しコンクリート (σ_{ck}=18N/mm²)

$$V = 0.10 * 2.00 * 3.47 = 0.69 \text{ m}^3$$

同型枠 (均しコンクリート)

$$A = 0.10 * 3.47 * 2 = 0.69 \text{ m}^2$$

基面整正

$$A = 2.00 * 3.47 = 6.94 \text{ m}^2$$

Aタイプ護岸数量計算書

1.0式当り計算書

植石

(20cm程度 現地採取)

$$A=1.20 \times 3.98$$

=

$$4.78 \text{ m}^2$$

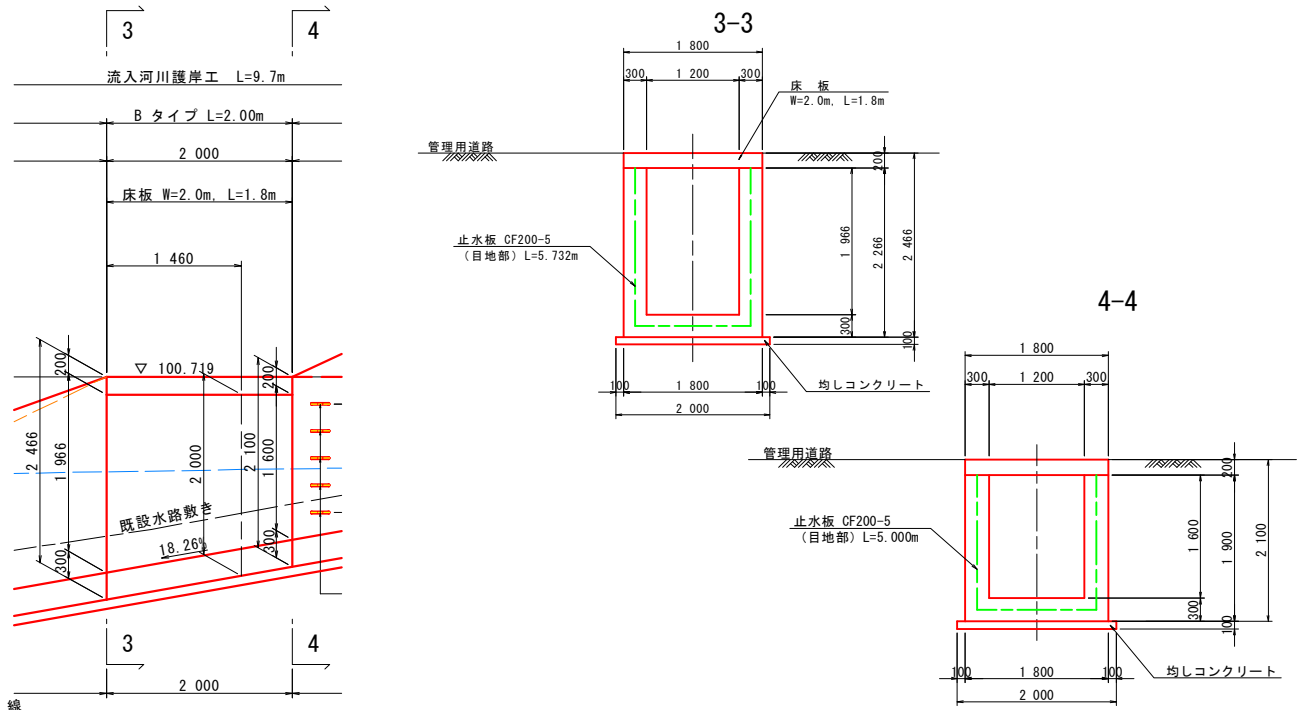
$$N=4.78 \times 4$$

=

$$19 \text{ 個}$$

Bタイプ護岸数量計算書

断面図及び参考図



1.0式当り計算書

3-3 断面 【1.0m当り】

コンクリート (σ_{ck}=24N/mm²)

$$V = (1.80 \times 2.266 - 1.200 \times 1.966) \times 1.00 = 1.72 \text{ m}^3$$

型枠 (一般型枠)

$$A = (2.266 + 1.966) \times 2 \times 1.00 = 8.46 \text{ m}^2$$

足場工 (外側) (単管足場)

$$A = 2.266 \times 2 \times 1.00 = 4.53 \text{ 掛m}^2$$

均しコンクリート (σ_{ck}=18N/mm²)

$$V = 0.10 \times 2.00 \times 1.00 = 0.20 \text{ m}^3$$

同型枠 (均しコンクリート)

$$A = 0.10 \times 2 \times 1.00 = 0.20 \text{ m}^2$$

基面整正

$$A = 2.00 \times 1.00 = 2.00 \text{ m}^2$$

Bタイプ護岸数量計算書

1.0式当り計算書

4-4 断面 【1.0m当り】

コンクリート (σ_{ck}=24N/mm²)

$$V = (1.80 \times 1.90 - 1.20 \times 1.60) \times 1.00 = 1.50 \text{ m}^3$$

型枠 (一般型枠)

$$A = (1.90 + 1.60) \times 2 \times 1.00 = 7.00 \text{ m}^2$$

均しコンクリート (σ_{ck}=18N/mm²)

$$V = 0.10 \times 2.00 \times 1.00 = 0.20 \text{ m}^3$$

同型枠 (均しコンクリート)

$$A = 0.10 \times 2 \times 1.00 = 0.20 \text{ m}^2$$

基面整正

$$A = 2.00 \times 1.00 = 2.00 \text{ m}^2$$

B タイプ 【1.0式当り】

コンクリート (σ_{ck}=24N/mm²)

$$V = 1/2 \times (1.72 + 1.50) \times 2.00 = 3.22 \text{ m}^3$$

型枠 (一般型枠)

$$A = 1/2 \times (8.46 + 7.00) \times 2.00 = 15.46 \text{ m}^2$$

足場工 (外側) (単管足場)

$$1/2 \times (4.53 + 4.00) \times 1.46 = 6.23 \text{ 掛m}^2$$

均しコンクリート (σ_{ck}=18N/mm²)

$$V = 0.20 \times 2.00 = 0.40 \text{ m}^3$$

同型枠 (均しコンクリート)

$$A = 0.20 \times 2.00 = 0.40 \text{ m}^2$$

基面整正

$$A = 2.00 \times 2.00 = 4.00 \text{ m}^2$$

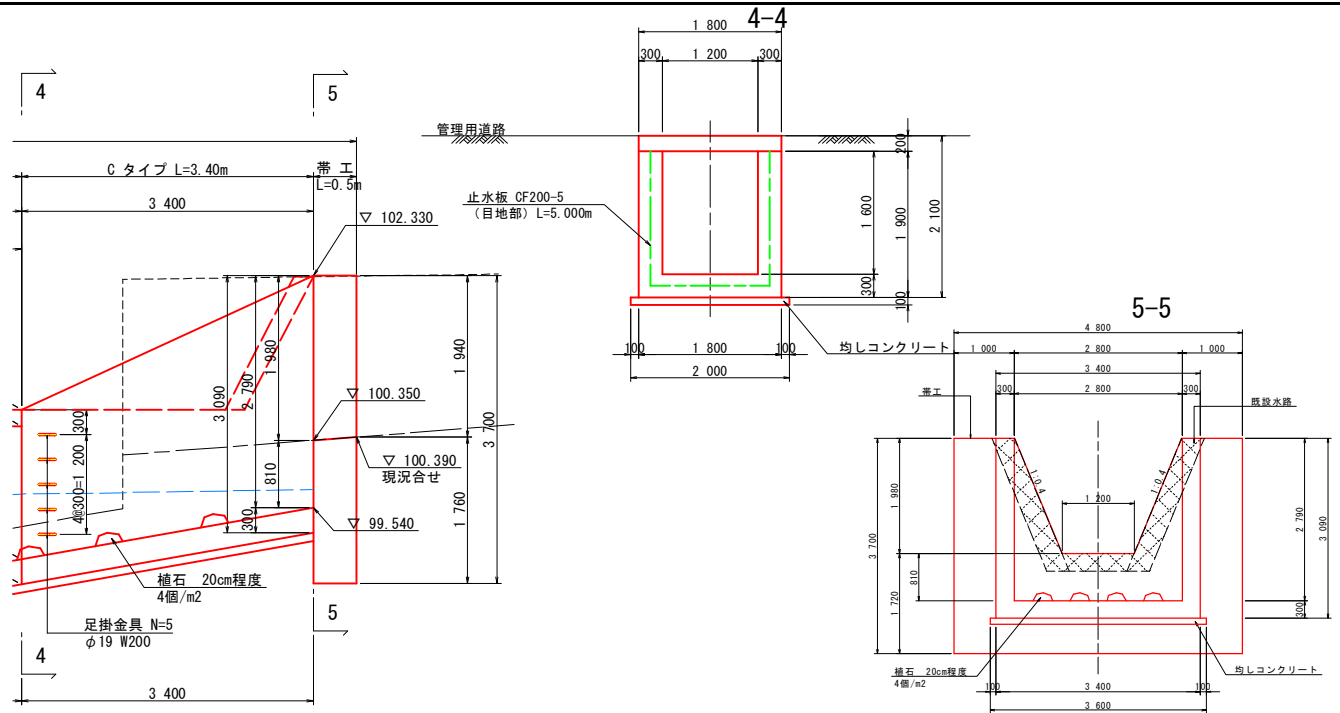
植石 (20cm程度 現地採取)

$$A = 1.20 \times 2.00 = 2.40 \text{ m}^2$$

$$N = 2.40 \times 4 = 10 \text{ 個}$$

Cタイプ護岸数量計算書

断面図及び参考図



1.0式当り計算書

4-4 断面 【1.0m当り】

コンクリート (σ_{ck}=24N/mm²)

$$V = (1.80 \times 2.10 - 1.20 \times 1.80) \times 1.00 = 1.62 \text{ m}^3$$

型枠 (一般型枠)

$$A = (2.10 + 1.80) \times 2 \times 1.00 = 7.80 \text{ m}^2$$

足場工 (外側) (単管足場)

$$A = 2.10 \times 2 \times 1.00 = 4.20 \text{ 掛m}^2$$

均しコンクリート (σ_{ck}=18N/mm²)

$$V = 0.10 \times 2.00 \times 1.00 = 0.20 \text{ m}^3$$

同型枠 (均しコンクリート)

$$A = 0.10 \times 2 \times 1.00 = 0.20 \text{ m}^2$$

基面整正

$$A = 2.00 \times 1.00 = 2.00 \text{ m}^2$$

Cタイプ護岸数量計算書

1.0式当り計算書

5-5 断面 【1.0m当り】

コンクリート	(σ _{ck} =24N/mm ²)		
	$V=(3.40*3.09-2.80*2.79)*1.00$	=	2.69 m ³
型枠	(一般型枠)		
	$A=(3.09+2.79)*2*1.00$	=	11.76 m ²
足場工 (外側)	(単管足場)		
	$A=3.09*2*1.00$	=	6.18 掛m ²
足場工 (内側)	(単管足場)		
	$A=2.79*2*1.00$	=	5.58 掛m ²
均しコンクリート	(σ _{ck} =18N/mm ²)		
	$V=0.10*3.60*1.00$	=	0.36 m ³
同型枠	(均しコンクリート)		
	$A=0.10*2*1.00$	=	0.20 m ²
基面整正			
	$A=3.60*1.00$	=	3.60 m ²

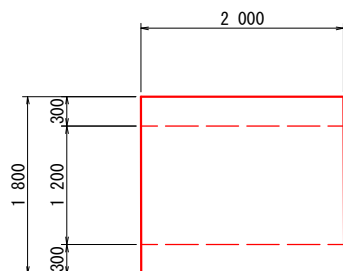
C タイプ 【1.0式当り】

コンクリート	(σ _{ck} =24N/mm ²)		
	$V=1/2*(1.62+2.69)*3.40$	=	7.33 m ³
型枠	(一般型枠)		
	$A=1/2*(7.80+11.76)*3.40$	=	33.25 m ²
足場工 (外側)	(単管足場)		
	$A=1/2*(4.20+6.18)*3.40$	=	17.65 掛m ²
足場工 (内側)	(単管足場)		
	$1/2*(4.00+5.58)*3.40$	=	16.29 掛m ²
均しコンクリート	(σ _{ck} =18N/mm ²)		
	$V=1/2*(0.20+0.36)*3.40$	=	0.95 m ³
同型枠	(均しコンクリート)		
	$A=0.20*3.40$	=	0.68 m ²
基面整正			
	$A=1/2*(2.00+3.60)*3.40$	=	9.52 m ²
植石	(20cm程度 現地採取)		
	$A=1/2*(1.20+2.80)*3.40$	=	6.80 m ²
	$1/2*(1.2+2.80)*3.40*4$	=	27 個

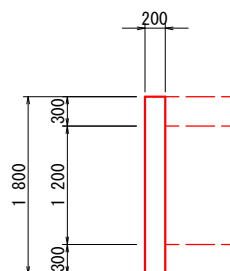
床版工数量計算書

断面図及び参考図

平面図



側面図



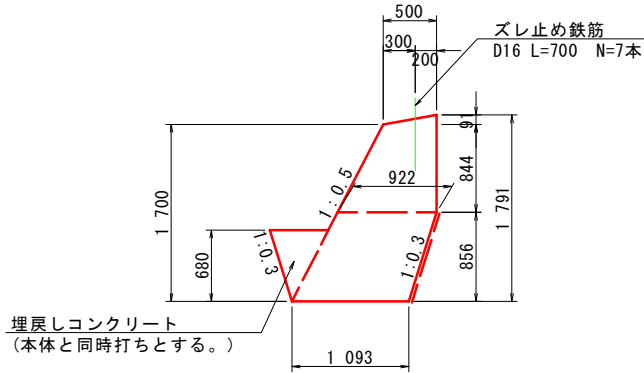
1.0式当り計算書

コンクリート	(σ _{ck} =24N/mm ²)		
V=1.80*2.00*0.20		=	0.72 m ³
型枠	(一般型枠)		
A=(1.80+2.00)*2*0.20		=	1.52 m ²
型枠	(存置型枠)		
A=1.20*2.00		=	2.40 m ²
鉄筋	(D13(SD345))		
W=30		=	30 k g
支保工	(パイプサポート)		
V=2.00*1.20*(1.966+1.600)/2		=	4.28 空m ³

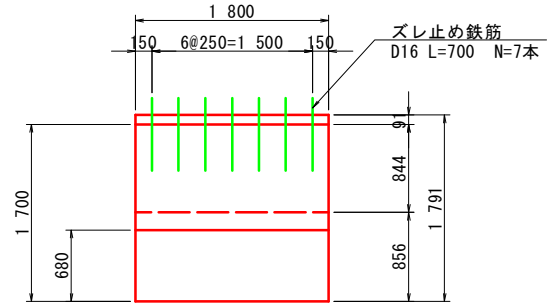
置換え基礎数量計算書

断面図及び参考図

側面図



正面図



1.0式当り計算書

コンクリート

($\sigma_{ck}=18\text{N/mm}^2$)

$$V = (1/2 * 0.50 * 0.091 + 1/2 * (0.50 + 0.922) * 0.844 + 1/2 * (0.922 + 1.093) * 0.856 + 1/2 * 0.8 * 0.68 * 0.68) * 1.80 = 3.01 \text{ m}^3$$

型枠

(一般型枠)

$$A = ((1.70 - 0.68) * 1.118 + 0.091 + 0.844) * 1.80 = 3.74 \text{ m}^2$$

ペーライン

($t=10\text{cm}$)

$$A = 0.856 * 1.044 * 1.80 = 1.61 \text{ m}^2$$

$$V = 1.61 * 0.1 = 0.16 \text{ m}^3$$

差し筋

(D16 L=700)

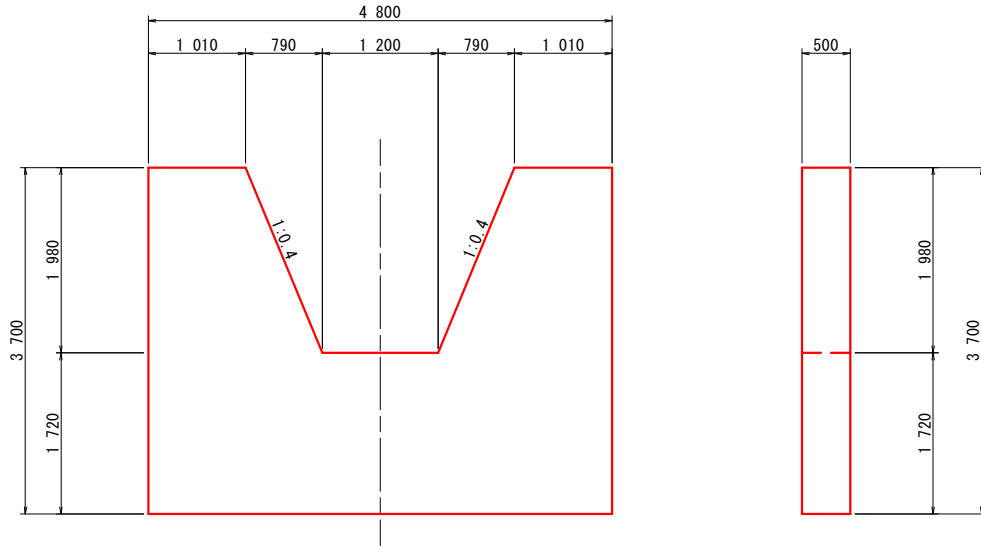
$$W = 0.70 * 1.56 * 7 = 7.64 \text{ kg}$$

帯工数量計算書

断面図及び参考図

正面図

側面図



1.0式当り計算書

コンクリート

($\sigma_{ck}=18\text{N/mm}^2$)

$$V = (4.80 \times 3.70 - 1/2 \times (1.20 + 2.78) \times 1.98) \times 0.50 = 6.91 \text{ m}^3$$

型枠

(一般型枠)

$$A = (4.80 \times 3.70 - 1/2 \times (1.20 + 2.78) \times 1.98 + 0.50 \times 3.7 + 1.98 \times 1.077 \times 0.50) \times 2 = 33.47 \text{ m}^2$$

足場工

(単管足場)

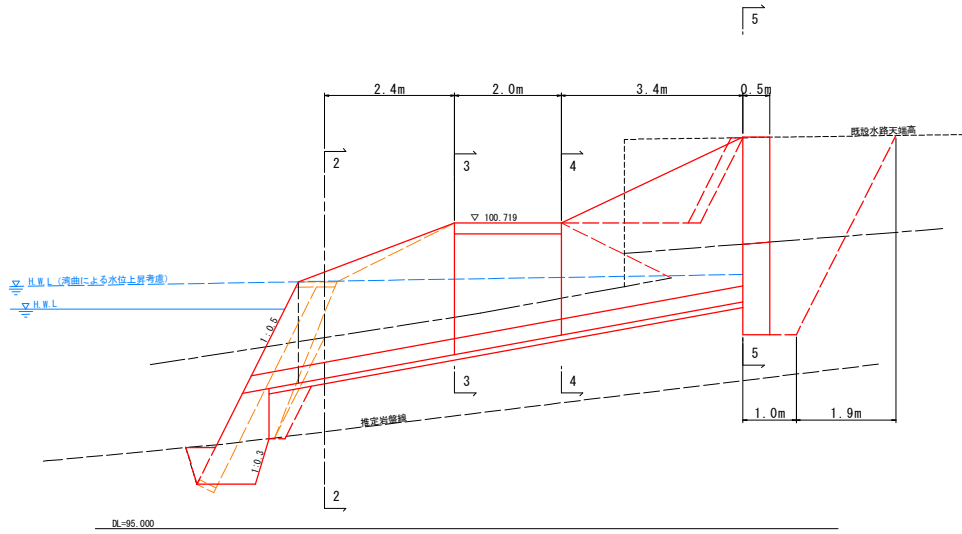
$$A = (4.80 \times 3.70 - 1/2 \times (1.20 + 2.78) \times 1.98 + 0.50 \times 3.7 + 1.98 \times 1.077 \times 0.50) \times 2 = 33.47 \text{ 掛m}^2$$

基面整正

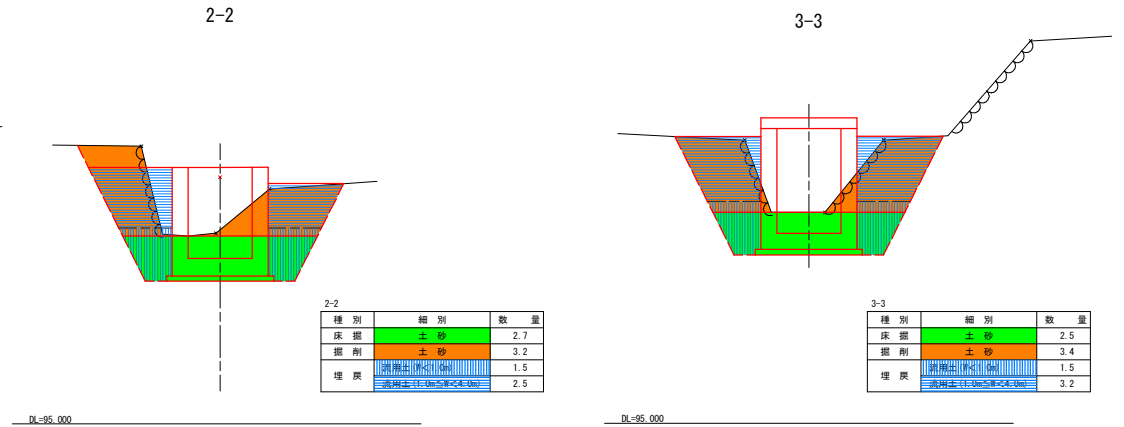
$$A = 4.80 \times 0.50 = 2.40 \text{ m}^2$$

流入河川護岸工一般図

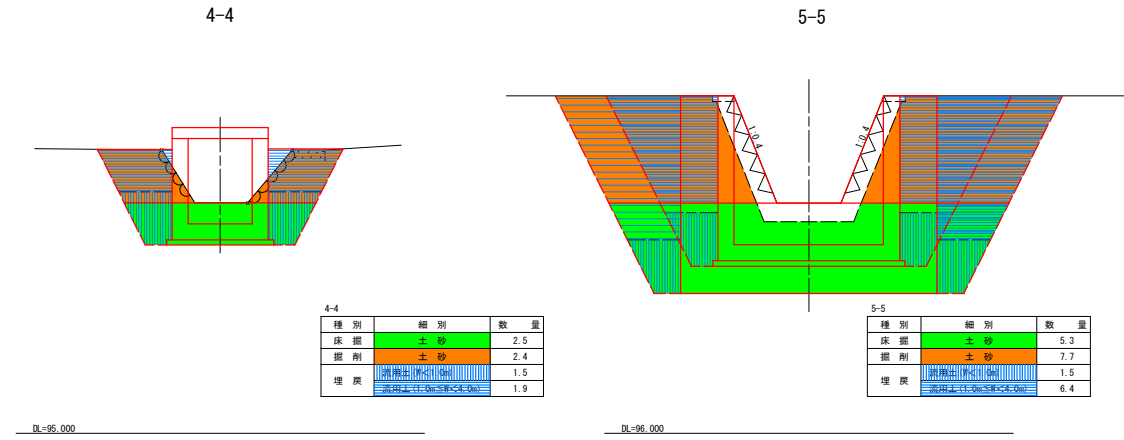
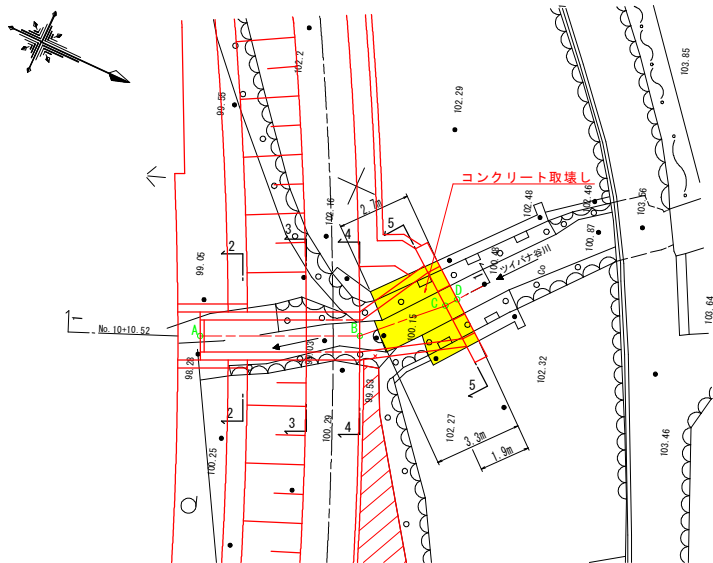
側面図 (1-1) S=1:50



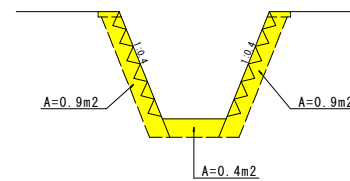
土工横断面 S=1:50



平面図 S=1:100



コンクリート取壊し横断面 S=1:50

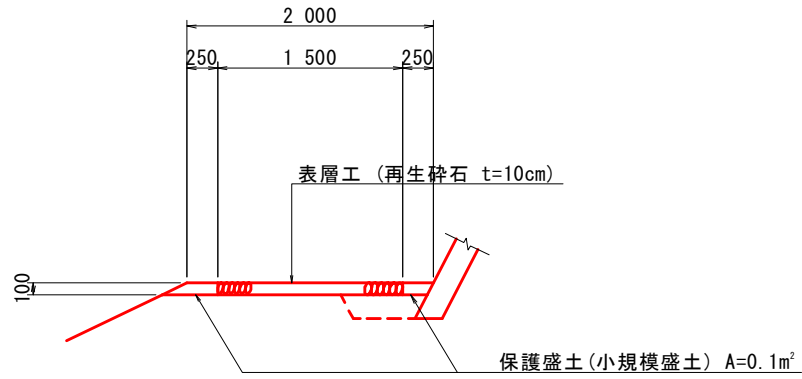


種別	細別	数量
床掘	土砂	10.6
掘削	土砂	11.5
埋戻	土砂	1.5
埋戻	流砂土(1:1.0m≧R≦4:1.0m)	9.0

管理用道路数量計算書

断面図及び参考図

管理用道路詳細図



1.0式当り計算書

延長

$L=48.9-1.8$ 付帯工位置計算書参照のこと = 47.1 m

※左岸床版区間控除 -1.8m

表層工

(再生碎石 t=10cm)

$A=1.50 \times 47.1$ = 70.7 m²

保護盛土 (小規模盛土)

(土工集計表で計上)

$V=47.1 \times 0.1$ = 4.7 m³